

CARPE

magazine

Mieux pêcher
L'influence du **vent**
et de la **lune**

Lacs de barrage
Toutes les techniques

Bonnes vacances

Cap sur la **Corse**

Pêche de nuit dans **l'Orne**

L'enduro national de **l'Hérault**

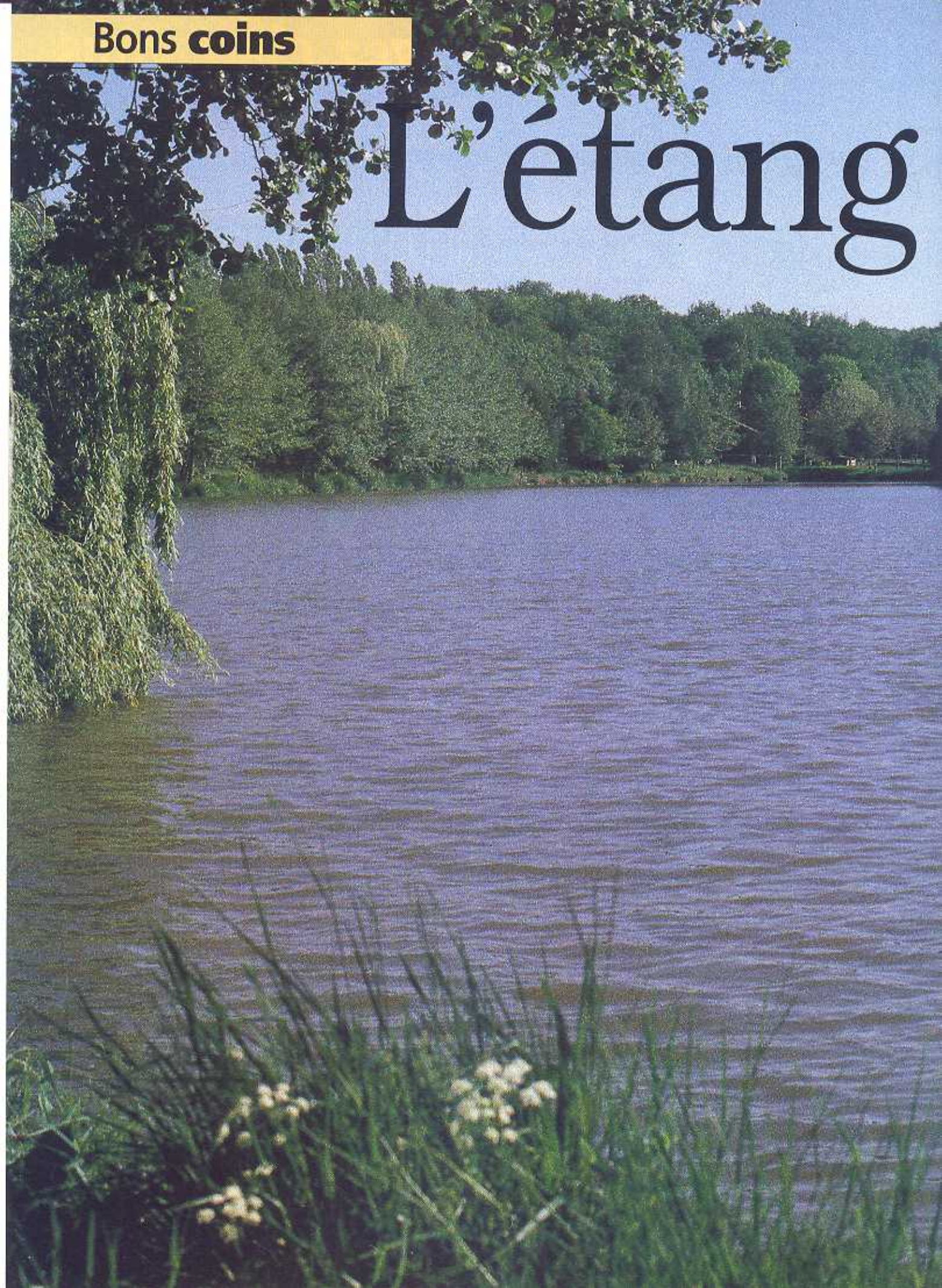
L 5358 - 56 - 30,00 F



MENSUEL N°58 AOUT 1997

Bons coins

L'étang



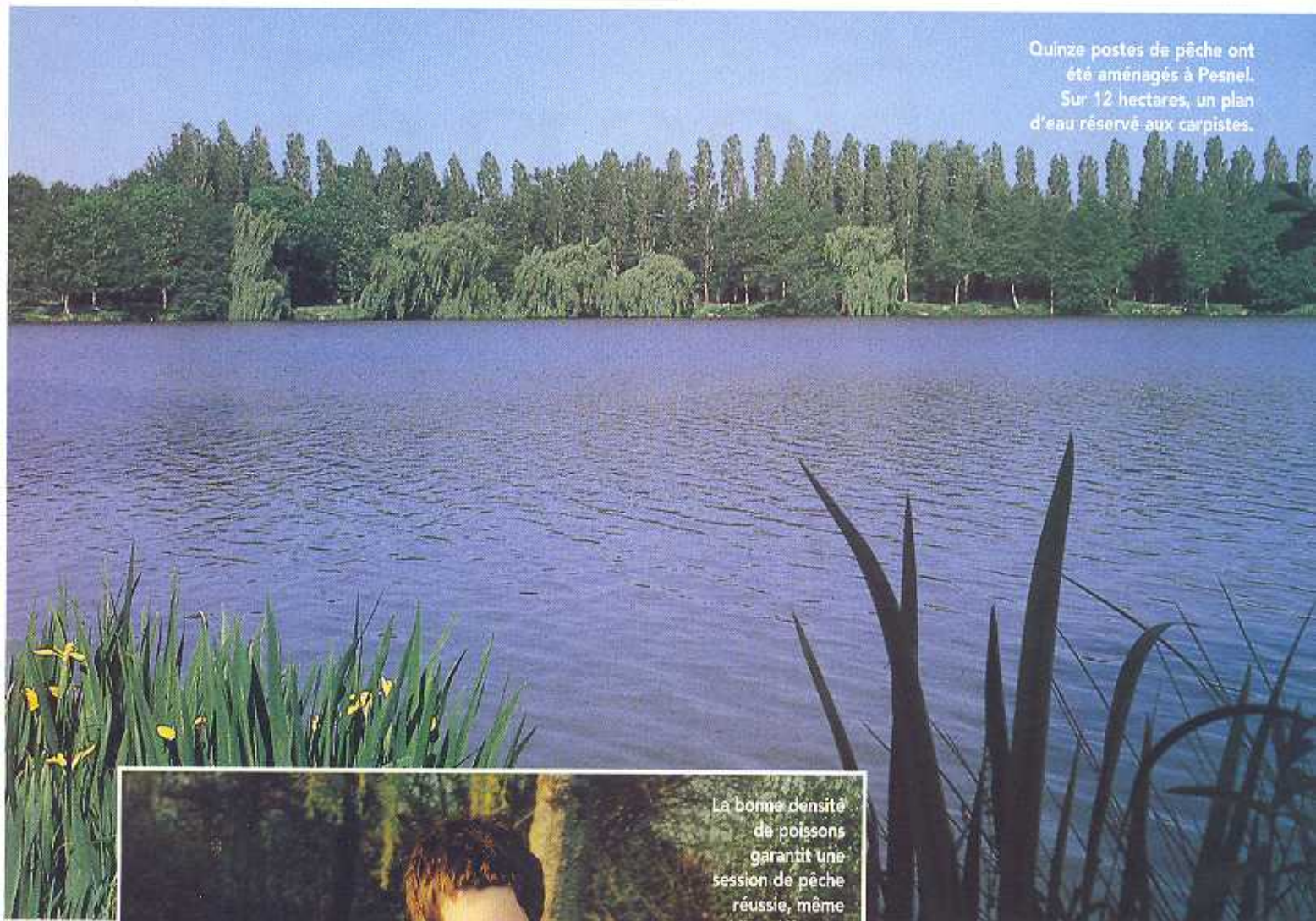
de Pesnel



À 180 km de Paris, dans le département de l'Orne, pas très loin du lac de Rabodanges, on peut pêcher la carpe et l'amour blanc la nuit, dans un bon petit plan d'eau de 12 hectares géré par une association de bénévoles.

▲ Texte et photos Laurent Parrot

Quinze postes de pêche ont été aménagés à Pesnel. Sur 12 hectares, un plan d'eau réservé aux carpistes.



La bonne densité de poissons garantit une session de pêche réussie, même si l'on débute...

Il a fallu deux ans pour l'empoissonner convenablement et pouvoir pratiquer des tarifs bas. L'étang de Pesnel représente un bon compromis entre l'abondance de la pêche privée, si souvent décriée aujourd'hui, et les prix bas du domaine public ! s'exclame Eric Benaud, président de l'association de pêche sportive qui gère le plan

d'eau. Entièrement entouré de saules, situé en pleine campagne, dans le département de l'Orne, l'étang de Pesnel bénéficie d'un cadre verdoyant et tranquille. Situé juste avant Sées, c'est un plan d'eau agréable, facile à pêcher toute l'année en raison du réchauffement rapide de ses eaux peu profondes. Il est géré par une association de pêche sportive, qui réin-

vestit l'intégralité des gains dans l'entretien, l'amélioration du site et le rempoissonnement. Les carpiques habitués du site paraissent pleinement satisfaits du potentiel piscicole réparti sur les 12 hectares, la pêche y étant ouverte seulement depuis début mars 1997. En effet, Eric Benaud veut que chaque pêcheur s'amuse en prenant plusieurs carpes. Depuis deux ans, il n'a donc pas hésité à empoissonner massivement le plan d'eau avec des carpes de 3 à 18 kg, des amours blancs et des amours argentés, dont certains pèsent entre 26 et 35 kg ! Les poissons de cette espèce se sont très bien acclimatés grâce à une eau riche en phytoplancton, même si, compte tenu de leur fragilité, ils doivent être relâchés aussitôt après leur capture, sans manipulations inutiles. Sur l'étang de Pesnel, totalement clos, le nombre de postes est limité à 15 places, ce qui permet aux carpiques d'avoir toutes leurs aises. Deux parkings privés sont aménagés pour entreposer les véhicules après le déchargement du matériel et, la nuit, les pêcheurs se sentent en sécurité. Malgré un règlement un peu strict (les embarcations ne sont pas admises, certains montages jugés dangereux sont interdits,



Une belle carpe commune, un poisson sain.



La pêche sous la canne donne de bons résultats

tout comme l'usage du sac à carpe), à Pesnel, la bonne humeur et l'amitié font partie du cadre. Par exemple, Éric Benaud n'hésite pas à offrir un séjour gratuit au débutant venu pêcher sa première carpe, et offre même une bouteille de champagne au premier carpiste qui réussira à sortir un amour argenté ! Côté technique, la pêche sous la canne procure de bons résultats. Pour les amateurs de pêche à longue distance, l'utilisation d'un petit bateau radiocommandé est

**À Pesnel,
le cheptel est
impressionnant,
et les départs
en séries
se succèdent...**

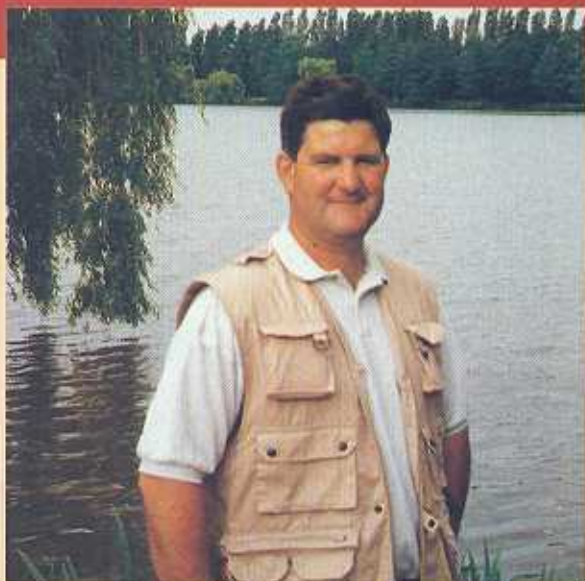
possible, sous réserve qu'il n'occasionne aucune gêne aux autres pêcheurs. On l'aura compris, Pesnel est un étang de qualité, dont la clientèle est composée de vrais carpistes, et non pas de specimen hunters. Le souhait d'Éric Benaud et des autres bénévoles est de maintenir l'ambiance et l'état d'esprit "pionnier". Les carpistes corrects sont toujours les bienvenus ; en revanche, les générateurs de troubles sont invités à pêcher ailleurs... D'ailleurs, notre homme

a des idées bien arrêtées sur le sujet, et pense que certains carpistes font eux-mêmes leur malheur : « Quand ils prennent une 15 kg, ils font la grimace alors qu'il y a quelques années, ils ne savaient même pas que ça existait ! Les jeunes carpistes sont très exigeants, on leur a bourré le crâne avec des poissons énormes qui existent peu, que les étangs français à l'heure actuelle ne peuvent pas acheter, sauf par des moyens totalement illégaux. Le domaine privé est en train de former une clientèle de pêcheurs exigeants. » La devise d'Éric Benaud : rester pêcheur avant tout, car l'esprit carpiste est encore bien fragile. ●

Portrait d'un passionné

"La pêche privée est quand même à l'origine de l'engouement des gens pour la pêche de la carpe, elle n'est pas uniquement composée de personne qui cherchent à faire de l'argent..." aime à déclarer Éric Benaud.

Son cheminement est simple. En 1984, il achète une maison à côté de l'étang de Radon, dont il tombe amoureux, car le site est magnifique. La même année, l'étang est vidé. Inquiet de voir un aussi joli plan d'eau laissé à l'abandon, Éric réussit à convaincre le propriétaire de lui en confier l'exploitation. Il rempoissonne alors le plan d'eau et y ouvre la pêche traditionnelle jusqu'en 1986, période pendant laquelle quelques pêcheurs lui demandent l'autorisation de pouvoir y pêcher la nuit. Il s'interroge et, en 1989, au hasard d'une rencontre avec Jean-Luc Barbier, il découvre une nouvelle discipline : la pêche de la carpe en no-kill. Éric attrape alors le virus, il crée le premier enduro de Radon et organise un salon de la pêche. Plus tard, *Carpe Magazine* publiera une double page sur Radon dans sa rubrique "Le guide des meilleurs plans d'eau privés". Radon n'étant pas un plan d'eau spécifique à la pêche des cyprinidés, Éric Benaud se met alors à la recherche d'un autre étang, dans le but de l'ouvrir uniquement à la pêche de la carpe. C'est ainsi qu'il découvre l'étang de Pesnel. Aidé de ses amis, Laurent Neveux, Alain Petit, Olivier Beni, Antoine Olivier, Luc Barbier, tous bénévoles, Éric se met à l'œuvre et empoissonne le nouveau plan d'eau. Une autre aventure commence...



Eric Bernard, amoureux de la nature

ENDURO

NOUVEAUTE DE LA SAISON 1997
- LE PALACE DES BERGES"
UNIQUE PAR SES DIMENSIONS

Longueur: 4.25m
Largeur: 2.60m
Hauteur: 1.95m
Poids: 12kg
Sorties: 4
Ventilations: 2

L'avancé vous rapellera l'apothéosis
Mats fibre de verre
Prix: **3999.00F**

nouveau!



SABREBRAID DYNEEMA

Tresse fabriquée avec la fibre la plus solide du monde.

- inusable
- bonne tenue à l'abrasion
- aucune élasticité
- couleur verte
- résistant aux UV

Prix: **749.00F**
pour 800m 0.25mm
11kg ou
0.32mm
14kg



nouveau!



Disponible dans les magasins spécialisés



ROD HUTCHINS N