

Toute  
la pêche  
de la carpe

# CARPE

## RECORD

Hors-Série n°4 - 2005



**HORS-SERIE**  
**SPECIAL BONS COINS**

100 pages pour pêcher  
partout en France

**DESTINATION CARPE !**  
Lacs, rivières, étangs, canaux

**Les meilleurs parcours de pêche**

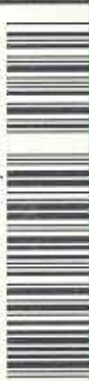
MARNE (51), BAS-RHIN (67), OISE (60), AUBE (10), HAUT-RHIN (68)  
MOSELLE (57), NORD (59), PAS-DE-CALAIS (62), ORNE (61),  
SAÔNE-ET-LOIRE (71), EURE (27), YVELINES (78), EURE-ET-LOIR (28),  
MARNE (51), HAUTE-VIENNE (87), LANDES (40), LOT (46), CREUSE (23),  
AUDE (11), HERAULT (34), ARDECHE (07), DEUX-SEVRES (79), SAVOIE (73).

**EXCLUSIVITE CARPE RECORD**  
**LA COTE ARGUS DE VOTRE MATERIEL**

**SPECIAL PETITES ANNONCES**  
Dans ce numéro 100 petites annonces !

Luxembourg 5,95 € - Belgique 6,60 €  
Suisse 10 FS - Port. Cont. : 6,60 €

L19041-4H-F-5,95 € - RD









## Dans le département de l'Orne, à moins de 200 kilomètres de Paris, il est possible de pêcher la carpe, l'amour blanc et l'esturgeon la nuit, dans un très joli plan d'eau de 12 hectares bordé de saules. Ici nage une carpe record de 26 kilos...

Il aura fallu deux ans pour que l'étang de Pesnel soit empoissonné convenablement et puisse pratiquer des tarifs plus que convenables. L'étang de Pesnel représente un bon compromis entre la pêche privée, trop souvent décriée de nos jours, et les prix bas du domaine public ! Eric Benaud, président de l'association de pêche sportive, mais également propriétaire des lieux depuis 2001, gère ce joli plan d'eau entouré de saules. Situé en pleine campagne dans le département de l'Orne, l'étang de Pesnel bénéficie d'un cadre verdoyant et paisible. C'est un plan d'eau agréable, facile à pêcher toute l'année, en raison du réchauffement rapide de ses eaux peu profondes. C'est également Eric qui travaille à l'amélioration du site et à l'empoissonnement. Les carpestes habitués paraissent pleinement satisfaits du potentiel piscicole réparti sur les 12 hectares. Ici, la pêche y est ouverte depuis début mars 1997. En effet, Eric Benaud souhaite que chaque pêcheur s'amuse en capturant plusieurs poissons. Depuis quelques années, il n'hésite donc pas à empoissonner régulièrement le plan d'eau avec des carpes de 6 à 26 kilos, des amours blancs et des amours argentés dont certains sont vraiment énormes aujourd'hui, avec des spécimens de plus de 35 kilos. Les amours argentés se sont d'ailleurs très bien acclimatés au plan d'eau de Pesnel grâce à une eau riche en phytoplancton.

### Pour les carpestes à l'éthique pure

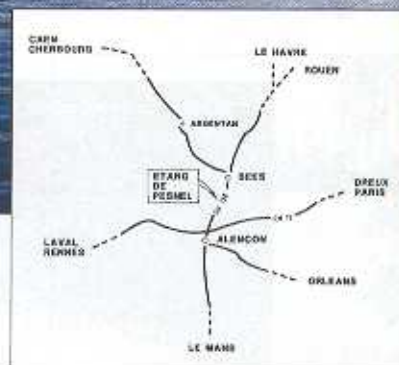
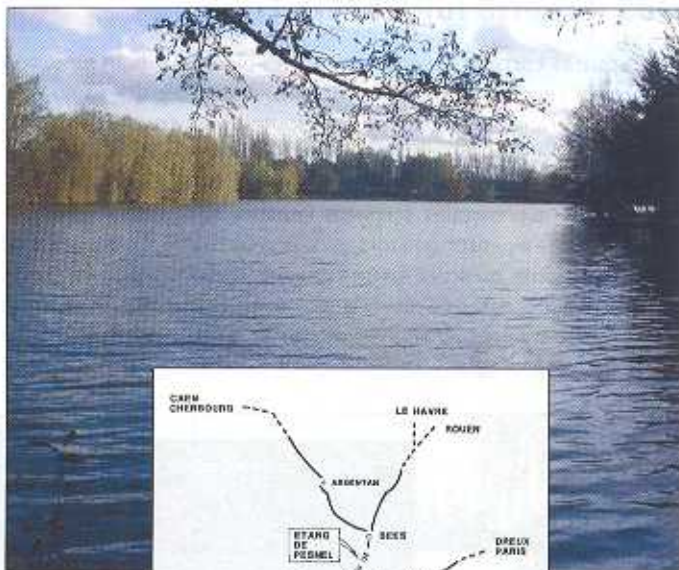
Sur l'étang de Pesnel, totalement clos pour une parfaite sécurité des pêcheurs, le nombre de postes est limité à 14 places, dont 12 seulement sont attribuées, toutes aussi spacieuses les unes que les autres.

Deux parkings privés ont été aménagés pour entreposer les véhicules après le déchargement du matériel. Malgré un règlement un peu strict, comme par exemple les embarcations non autorisées ou certains montages jugés dangereux prohibés, ainsi que l'usage du sac à carpe, à Pesnel la bonne humeur et l'amitié font partie du cadre déjà enchanteur du site.

Au niveau de la technique, rien de bien compliqué ! La pêche sous la canne en bordure procure de très bons résultats pour qui saura jouer la carte de la discrétion. Bien souvent, un montage placé juste sous les branches surplombantes des saules permet de capturer de beaux poissons en maraude, loin des spots où ils ont l'habitude d'être traqués, mais si près de vos cannes !

Pour les amateurs de longues distances, l'utilisation d'un petit bateau radiocommandé est possible, dès lors qu'il n'occasionne aucune gêne aux autres pêcheurs. Il est d'ailleurs possible de louer sur place un bateau amorceur Anatec, sur réservation pour les séjours supérieurs à 5 jours uniquement. Vous l'aurez compris, Pesnel est vraiment un étang de qualité, dont la clientèle est composée de véritables carpestes à l'éthique pure. Le souhait principal d'Eric Benaud et des autres bénévoles est de maintenir l'état d'esprit pionnier et l'ambiance vécue depuis la création du site. \*\*\*

Un cadre verdoyant bordé d'arbres.



## Pesnel PRATIQUE

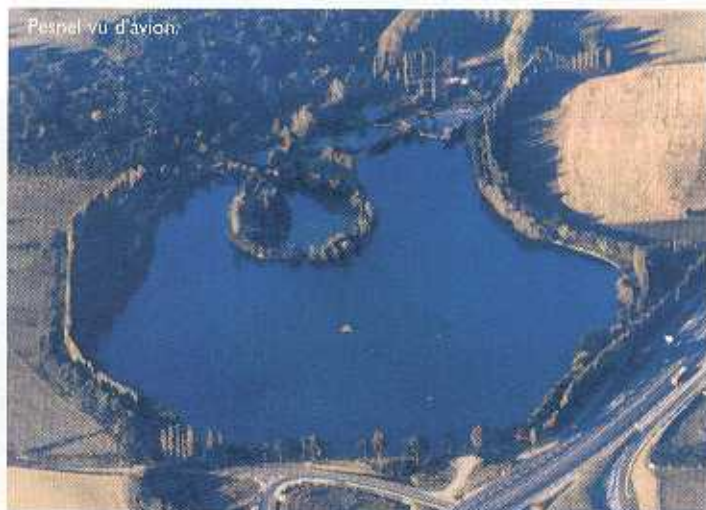
### RÉSERVATIONS

Les réservations sont obligatoires et doivent être effectuées 48 heures à l'avance au moins. À partir de ce moment, le pêcheur reçoit un courrier de Pesnel qu'il devra retourner avec un acompte de réservation. Lors de votre arrivée, vous serez accueilli sur le site où une clé vous sera remise contre caution. Les inscriptions de dernière minute restent possibles, mais demeurent aléatoires. Une documentation sera expédiée sur simple demande en téléphonant au 02 33 28 11 86.

### ACCÈS

Pour s'y rendre depuis Paris, prendre l'autoroute A11 jusqu'à Luigny, après Chartres emprunter la D955, passer Nogent-le-Rotrou, Ballême et Mamers. Prendre la D311 jusqu'à Alençon. À Alençon, prendre la N138 en direction de Sées et sortir sur l'aire de repos de Saint-Gervais-du-Perron. L'étang se situe juste derrière.

À compter d'octobre 2005, accès par A28, sortie Sées.





Les esturgeons cohabitent fort bien avec les carpes.



Une des grosses carpes typique des lieux.

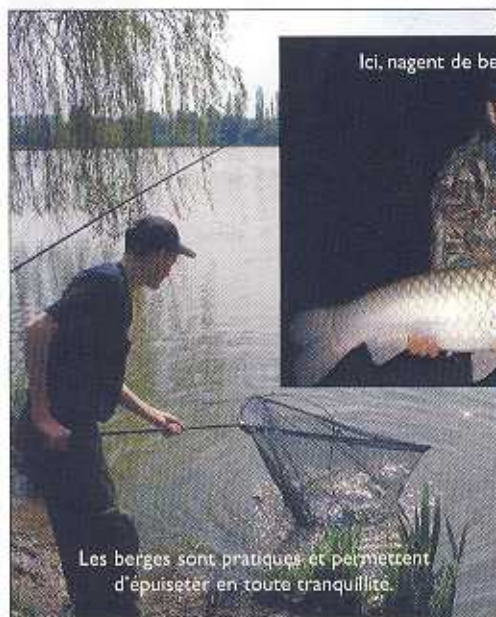
## Des départs fulgurants !

Les carpistes corrects seront toujours les bienvenus, mais attention à ceux qui voudraient semer la zizanie... Le maître des eaux, Eric, s'avérera intransigeant, invitant les « fouteurs de troubles » à aller pêcher en d'autres lieux.

D'ailleurs, Eric Benaud a des idées bien arrêtées à ce sujet, et a toujours pensé que certains carpistes faisaient eux-mêmes leur malheur... il aime à penser que lorsqu'ils prennent une 15 kilos, ils font la grimace, alors qu'il y a encore quelques années de cela, ils ne savaient même pas que de tels poissons existaient ! La devise d'Eric : rester pêcheur avant tout, car l'esprit carpiste n'aura de cesse de rester fragile.

Pour pêcher Pesnel, il n'est nul besoin de cibler une période précise. Du début de saison jusqu'au mois de novembre les carpes s'avèrent très actives. Le grand nombre d'individus au mètre carré permet de toujours tirer son épingle du jeu. Ici, les carpes ont la pêche ! Elles produisent des départs fulgurants et donnent bien du fil à retordre aux carpistes. Ceux qui ont eu la chance de tomber sur les torpilles « pesneloises » ne nous contrediront pas ! Côté montage, n'hésitez pas à allonger vos bas de ligne, en raison des fonds relativement meubles. Une longueur de 30 à 35 centimètres convient parfaitement à ce style de pêche. Il ne nous reste plus qu'à vous souhaiter bonne chance ! •

L. P.



Ici, nagent de beaux amours blancs.



Les berges sont pratiques et permettent d'épuiseter en toute tranquillité.



Surprise en couleurs ! Quelques koi peuplent également l'étang.

## Pesnel... les nouveautés

Empoisonnement soutenu chaque année et progression constante du poids des carpes grâce à la richesse du milieu (record établi à 25,800 kg en 2004).

Stock actuel estimé à 9 tonnes.

Aménagement de l'entrée, pose d'un nouveau portail et réfection des clôtures.

Création d'un chemin d'accès et d'un parking empierrés sur la rive Est où l'accès et le stationnement étaient parfois difficiles par temps de pluie.

Dégagement des 14 postes de pêche pour y permettre l'accueil de 2 pêcheurs et y faciliter les lancers et le travail du poisson.

Réfection des sanitaires sur la rive Est et remplacement de ceux de la berge Ouest par un « vrai » W.C - Douche avec un point d'eau !

Mise à disposition d'un barbecue en « dur » sur chaque rive.

Possibilité de mise en charge des téléphones portables et batteries de bateaux amorces.





Une prise comme celle-ci ne s'oublie pas !



Vue sur les postes.

## Le mot d'Eric Benaud

### C'est l'histoire d'un mec...

C'est l'histoire d'un gars qui, il y a 20 ans, s'est pris au jeu de la pêche de la carpe en observant les balbutiements de la pêche de nuit en no-kill...

Une nuit après l'autre, il est passé rapidement du statut d'observateur à celui d'acteur !

En mettant son doigt dans cet engrenage, il n'imaginait pas que deux décennies plus tard les 100 kilos et + de sa carcasse y passeraient tout entiers ! Tout commence à Radon Lake en 1984, où il est entouré de sa joyeuse et fidèle bande de copains, tous consacrant tout leur temps libre à promouvoir la pêche sportive, à organiser salons et enduros et surtout à tronçonner, creuser et maçonner pour améliorer les conditions de pêche sur les 5 ha de leur premier amour, dont ils n'étaient, hélas, que les locataires... En 1996, lorsque le propriétaire de l'Étang de Pesnel tout proche, favorablement impressionné par le comportement des carpistes de l'époque, est venu leur proposer de louer son plan d'eau, la transition s'est faite tout naturellement : plus de place, plus de carpes, un site entièrement clos... comment refuser cette nouvelle aventure ?

La mise en place s'est faite petit à petit, et ce sont les carpistes qui lui ont construit la réputation flatteuse qu'il connaît aujourd'hui. Le grand virage a été pris en 2001, au décès du propriétaire et génial créateur du site. Les héritiers souhaitant se séparer de l'étang, il a fallu prendre très rapidement une décision pour couper l'herbe sous le pied des éventuels acquéreurs étrangers...

Louer une pièce d'eau et la gérer de manière associative n'est déjà pas très simple, mais lorsqu'il s'agit de mettre en jeu son propre patrimoine et de s'endetter pour sauver sa passion, c'est une autre paire de manche ! Parmi les avantages de posséder un tel étang, il y a essentiellement le fait de pouvoir apporter sans réserve au site les modifications et les aménagements qui s'imposent pour améliorer l'accès et la qualité de pêche. Parmi les inconvénients, il y a surtout celui de troquer chaque week-end la tenue de camouflage du carpiste contre le bleu de travail du jardinier... Croyez-le ou non, mais les sensations au bord de l'eau sont bien différentes, armé d'une débroussailleuse, de celles que l'on connaît avec une jolie carpe à la pointe du scion !

Heureusement, certains copains du départ sont toujours là ! Mais trêve de lamentations, tout cela est bien vite oublié, quand, aux beaux jours, vous ouvrez les volets de votre chambre sur un vol de colverts ou le remous qui suit le saut d'une mémère. E.B



Des postes 4 étoiles permettent de pêcher à plusieurs.

### Mes postes préférés

J'affectionne particulièrement les postes de la bonde, surtout lorsque le vent vient frapper contre celle-ci. Cette zone constitue la partie la plus profonde de l'étang et reste régulièrement visitée par les carpes. C'est également un bon poste de journée. Quelques poignées de chânevis jetées à la volée depuis le bord, le long de la berge, puis un montage esché d'une petite flottante et d'un fil soluble de 5 bouillettes suffisent pour déclencher rapidement les départs.

Les deux derniers postes m'attirent principalement lorsque survient la période de frai... Les carpes s'y rassemblent et il est alors aisé d'intercepter leurs déplacements constants dans cette zone. Ici, seuls quelques poignées de bouillettes éparpillées en face de la berge opposée permettent de provoquer les départs. Pesnel est un étang sympathique, intéressant à pêcher et qui héberge de bien beaux poissons. L.P